

## Ersatzteilliste und Zusammenbauanleitung Spare parts list and assembly instructions Список запасных частей и инструкция по МОНТАЖУ

Anbauträger  
John Deere 600X

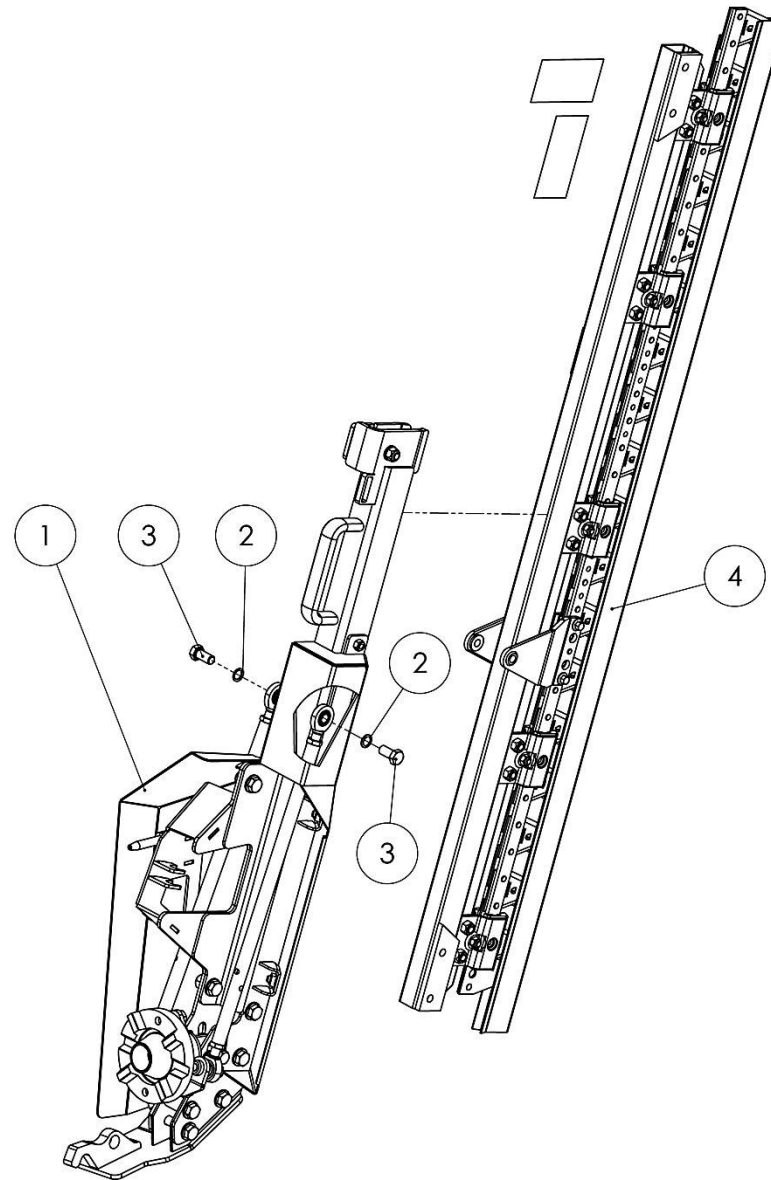
Mounting bracket  
John Deere 600X

Кронштейн  
John Deere 600X



**ZIEGLER GmbH**  
Schrobenhausener Straße 74  
D-86554 Pöttmes, Germany  
Tel: +49 (0) 82 53 / 99 97-0  
Fax: +49 (0) 82 53 / 99 97-47  
Web: www.ziegler-harvesting.com

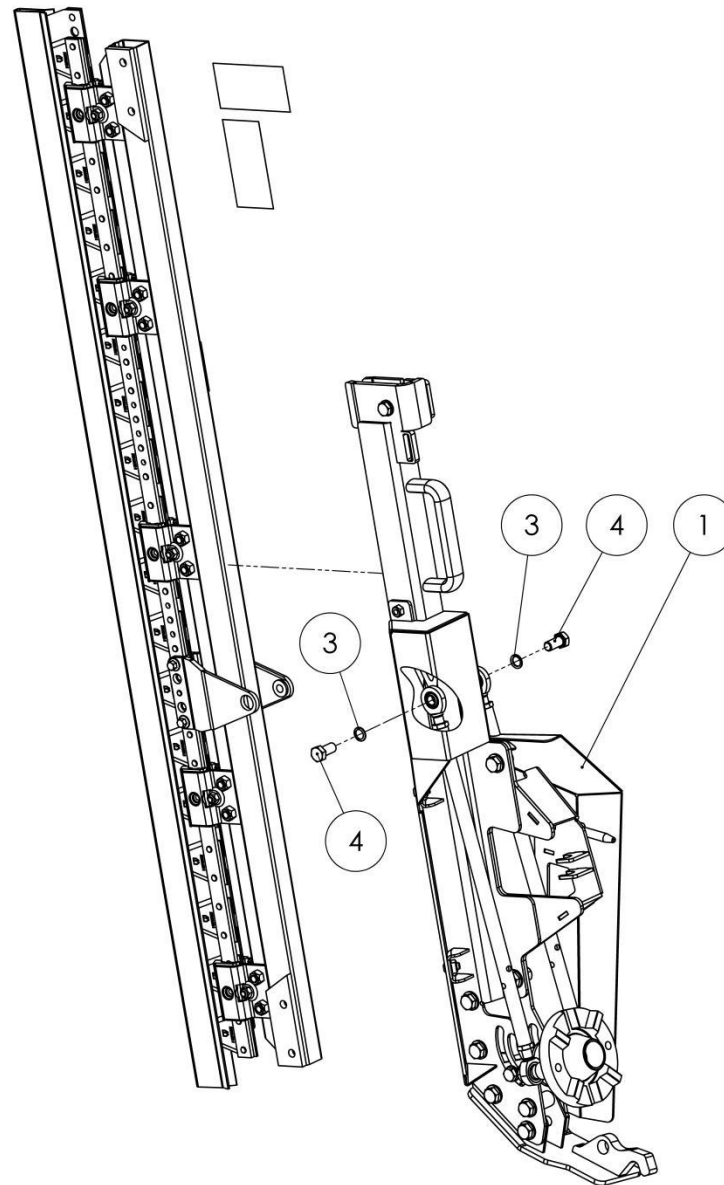
Rapskit John Deere 600X rechts kompl. / Rapeseed side knife kit John Deere 600X right cpl / Монтажный комплект John Deere 600X в сборе правый



E-30-065106

<b>Pos</b> pos. Поз	<b>EDV Nr</b> Ref. N°	<b>Bezeichnung</b>	<b>Description</b>	<b>Название</b>	<b>Stück / Pieces / штуки</b>
1	30-059470	Anbauträger JD6x re.	Mounting support JD6x right	Кронштейн JD6x прав.	1
2	ZI500783	6-KT Schraube M12x25	Hex screw M12x25	Болт M12x25	2
3	002833	Schnorr Sicherungsscheibe S12	Washer S12	Стопорная шайба S12	2
4	30-065092	Rapstrenner mech. JD re.	Rapeseed side knife JD mechanic right	Делитель рапса JD механический прав.	1

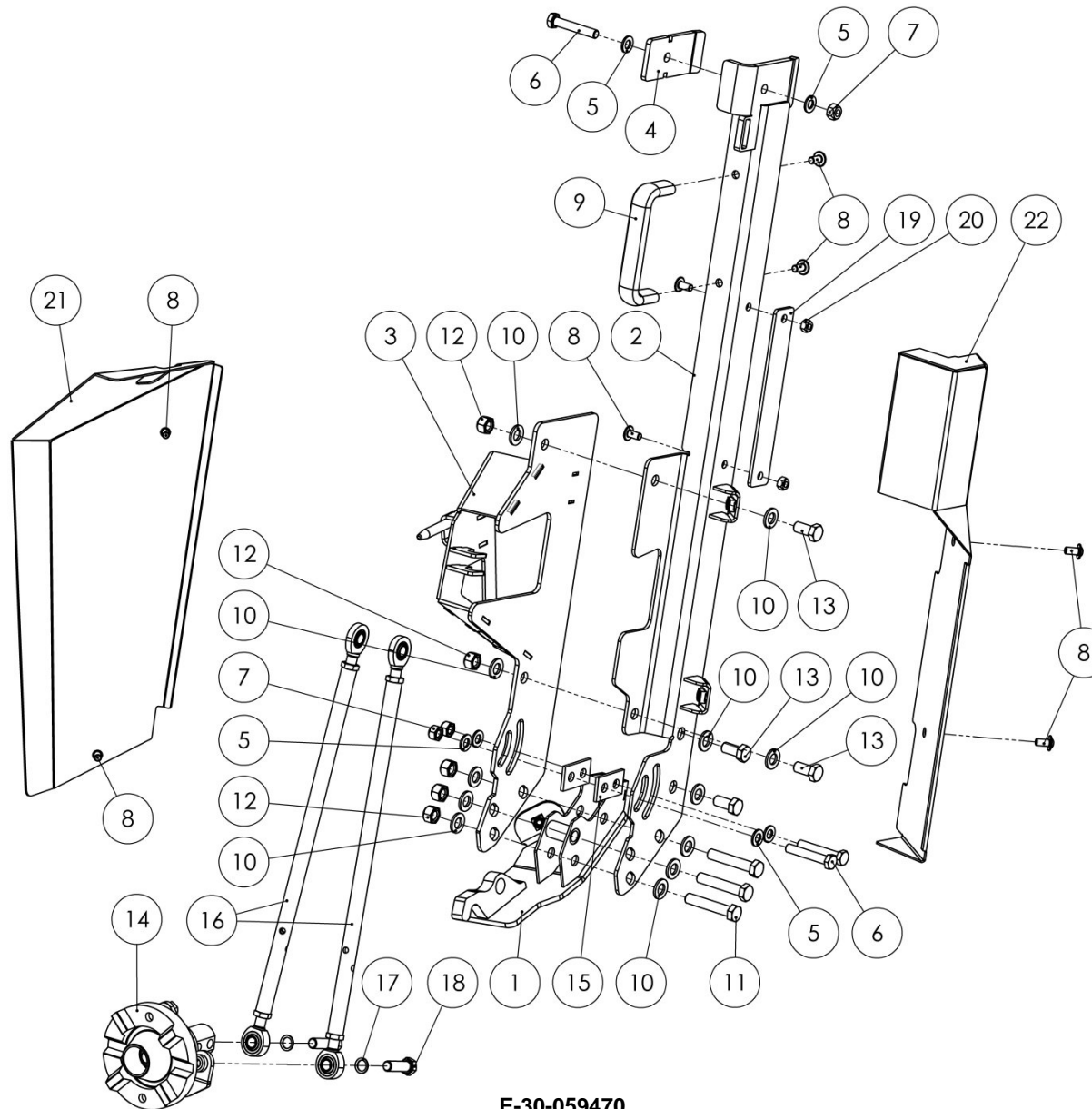
Rapskit John Deere 600X links kompl. / Rapeseed side knife kit John Deere 600X left spl / Монтажный комплект John Deere 600X в сборе левый



E-30-065108

<b>Pos</b> pos. Поз	<b>EDV Nr</b> Ref. N°	<b>Bezeichnung</b>	<b>Description</b>	<b>Название</b>	<b>Stück / Pieces / штуки</b>
1	30-059480	Anbauträger JD6X li.	Mounting support JD6x left	Кронштейн JD6x лев.в	1
2	30-065097	Rapstrenner mech. JD li.	Rapeseed side knife JD mechanic left	Делитель рапса JD механический лев.	1
3	002833	Schnorr Sicherungsscheibe S12	Washer S12	Стопорная шайба S12	2
4	ZI500783	6-KT Schraube M12x25	Hex screw M12x25	Болт M12x25	2

Anbauträger John Deere 600X rechts kompl. / Mounting bracket John Deere 600X right cpl. / Кронштейн крепления в сборе правый



E-30-059470

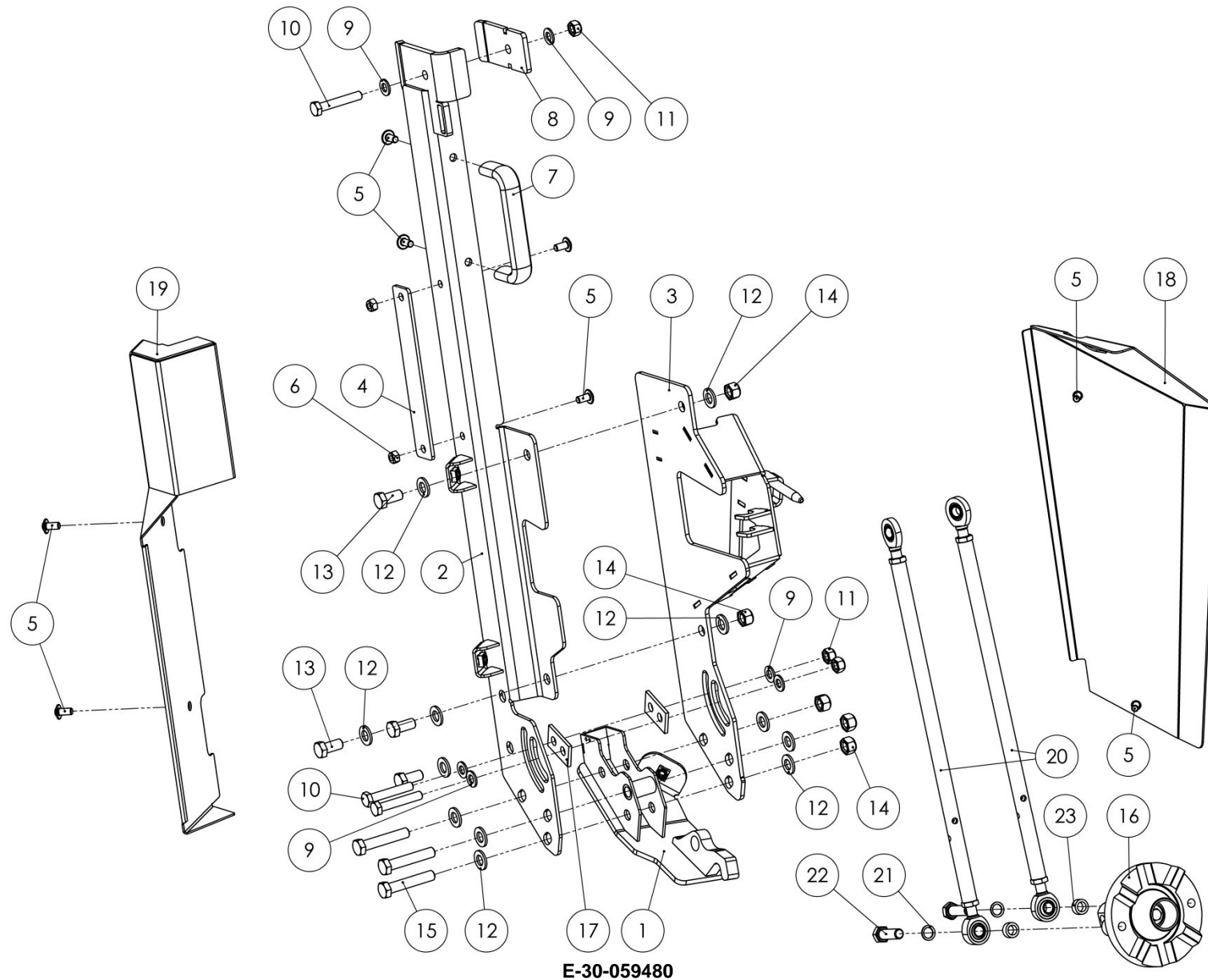
**ERSATZTEILLISTE UND ANBAUANLEITUNG**  
**SPARE PARTS LIST AND ASSEMBLY INSTRUCTIONS**  
**КАТАЛОГ ЗАПАСНЫХ ЧАСТЕЙ И ИНСТРУКЦИЯ ПО СБОРКЕ И МОНТАЖУ**

www.ziegler-harvesting.com

**ZIEGLER**  
Harvesting

<b>Pos</b> pos. Поз	<b>EDV Nr</b> Ref. N°	<b>Bezeichnung</b>	<b>Description</b>	<b>Название</b>	<b>Stück / Pieces / штуки</b>
1	30-059476	Befestigung unten re. verschw.	Fastening below right welded	Крепление внизу прав.сварн.	1
2	30-059478	Haltewinkel RT JD re. verschw.	Angle bracket RT JD right welded	Крепежный уголок PC JD спр.свар.	1
3	30-065078	Arretier-Einheit verschw. re.	Lock unit welded right	Фиксатор свар. прав.	1
4	20-053882	Klemmwinkel RT AGCO PowerFlow	Clamping angle RT AGCO PowerFlow	Уголок для зажима RT AGCO PowerFlow	1
5	030115	Scheibe A10,5	Washer A10,5	Шайба A10,5	6
6	ZI500453	6-KT Schraube M10x60	Hex screw M10x60	Болт M10x60	3
7	002607	6-KT Mutter selbstsichernd M10	Hex self-locking nut M10	самостопорная Гайка M10	3
8	021670	Linsen Flanschkopfschraube M8x16	Round head flanged screw M8x16	Винт с линзообр.головкой M8x16	8
9	12-051298	Handgriff mit Gewinde M8	Handle with thread M8	Рукоятка с резьбой M8	1
10	002316	Scheibe A13	Washer A13	Шайба A13	12
11	ZI500489	6-KT Schraube M12x65	Hex screw M12x65	Болт M12x65	3
12	ZI510451	6-KT Mutter selbstsichernd M12	Hex self-locking nut M12	самостопорная Гайка M12	5
13	ZI500783	6-KT Schraube M12x25	Hex screw M12x25	Болт M12x25	4
14	30-065061	Antrieb RT re. kompl.	Drive RT right complete	Привод PC прав.в компл.	1
15	20-065059	Gummi-Einlage	Rubber insert	Резиновая прокладка	2
16	30-059464	Kurbelstange JD kompl.	Crankshaft JD cpl.	Шатун JD	2
17	002833	Schnorr Sicherungsscheibe S12	Washer S12	Стопорная шайба S12	2
18	ZI500790	6-KT Schraube M12x40	Hex screw M12x40	Болт M12x40	2
19	20-085287	Gleitleiste JD	Slide rail JD	Направляющая JD	1
20	002601	6-KT Mutter selbstsichernd M8	Hex self-locking nut M8	самостопорная Гайка M8	2
21	30-065110	Haube re. verschw.	Hood right welded	Кожух спр. свар.	1
22	30-065109	Abstreifblech re. verschw.	Deflector plate right welded	Предохр.щиток прав. сварн.	1

Anbauträger John Deere 600X links kompl. / Mounting bracket John Deere 600X left spl. / Кронштейн крепления в сборе левый





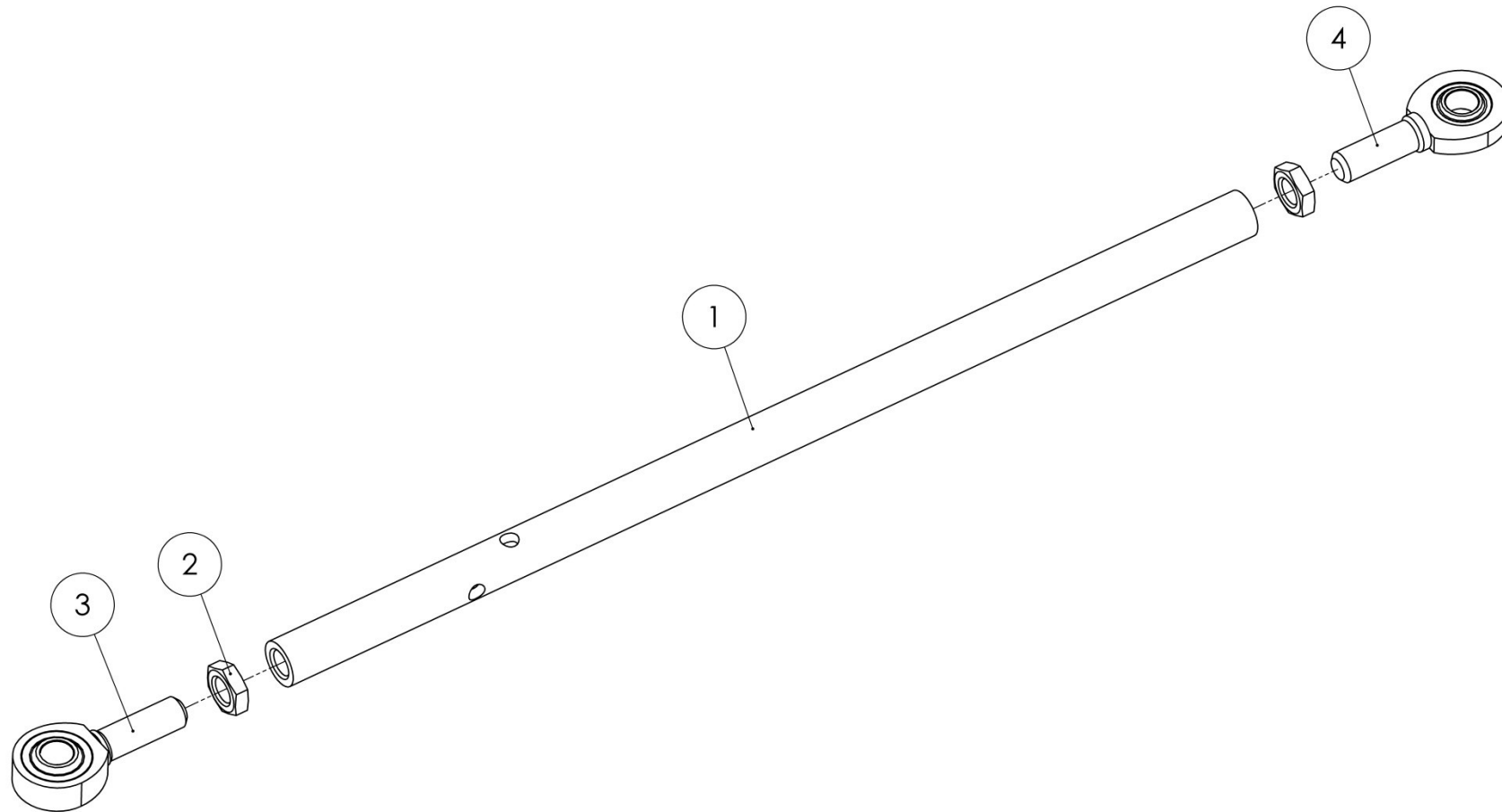
**ERSATZTEILLISTE UND ANBAUANLEITUNG**  
**SPARE PARTS LIST AND ASSEMBLY INSTRUCTIONS**  
**КАТАЛОГ ЗАПАСНЫХ ЧАСТЕЙ И ИНСТРУКЦИЯ ПО СБОРКЕ И МОНТАЖУ**

www.ziegler-harvesting.com

**ZIEGLER**  
Harvesting

Pos pos. Поз	EDV Nr Ref. N°	Bezeichnung	Description	Название	Stück / Pieces / штуки
1	30-065081	Befestigung unten li. verschw.	Fastening below left welded	Крепление внизу лев.сварн.	1
2	30-065083	Haltewinkel RT JD li. verschw.	Angle bracket RT JD left welded	Крепежный уголок PC JD слев.свар.	1
3	30-065085	Arretiereinheit JD li. verschw.	Lock unit welded left	Фиксатор свар. лев.	1
4	20-085287	Gleitleiste JD	Slide rail JD	Направляющая JD	1
5	021670	Linsen Flanschkopfschraube M8x16	Round head flanged screw M8x16	Винт с линзообр.головкой M8x16	8
6	002601	6-KT Mutter selbstsichernd M8	Hex self-locking nut M8	самостопорная Гайка M8	2
7	12-051298	Handgriff mit Gewinde M8	Handle with thread M8	Рукоятка с резьбой M8	1
8	20-053882	Klemmwinkel RT AGCO PowerFlow	Clamping angle RT AGCO PowerFlow	Уголок для зажима RT AGCO PowerFlow	1
9	030115	Scheibe A10,5	Washer A10,5	Шайба A10,5	6
10	ZI500453	6-KT Schraube M10x60	Hex screw M10x60	Болт M10x60	3
11	002607	6-KT Mutter selbstsichernd M10	Hex self-locking nut M10	самостопорная Гайка M10	3
12	002316	Scheibe A13	Washer A13	Шайба A13	12
13	ZI500783	6-KT Schraube M12x25	Hex screw M12x25	Болт M12x25	4
14	ZI510451	6-KT Mutter selbstsichernd M12	Hex self-locking nut M12	самостопорная Гайка M12	5
15	ZI500489	6-KT Schraube M12x65	Hex screw M12x65	Болт M12x65	3
16	30-065091	Antrieb JD li. kompl.	Drive JD left complete	Привод JD лев.в компл.	1
17	20-065059	Gummi-Einlage	Rubber insert	Резиновая прокладка	2
18	30-065095	Haube li. verschw.	Hood left welded	Кожух слев. свар.	1
19	30-065096	Abstreifblech li. verschw.	Deflector plate left welded	Предохр.щиток лев. сварн.	1
20	30-059464	Kurbelstange JD kompl.	Crankshaft JD cpl.	Шатун JD	2
21	002833	Schnorr Sicherungsscheibe S12	Washer S12	Стопорная шайба S12	2
22	ZI500790	6-KT Schraube M12x40	Hex screw M12x40	Болт M12x40	2
23	20-085454	Distanzscheibe	Spacer	Промежуточное кольцо	2

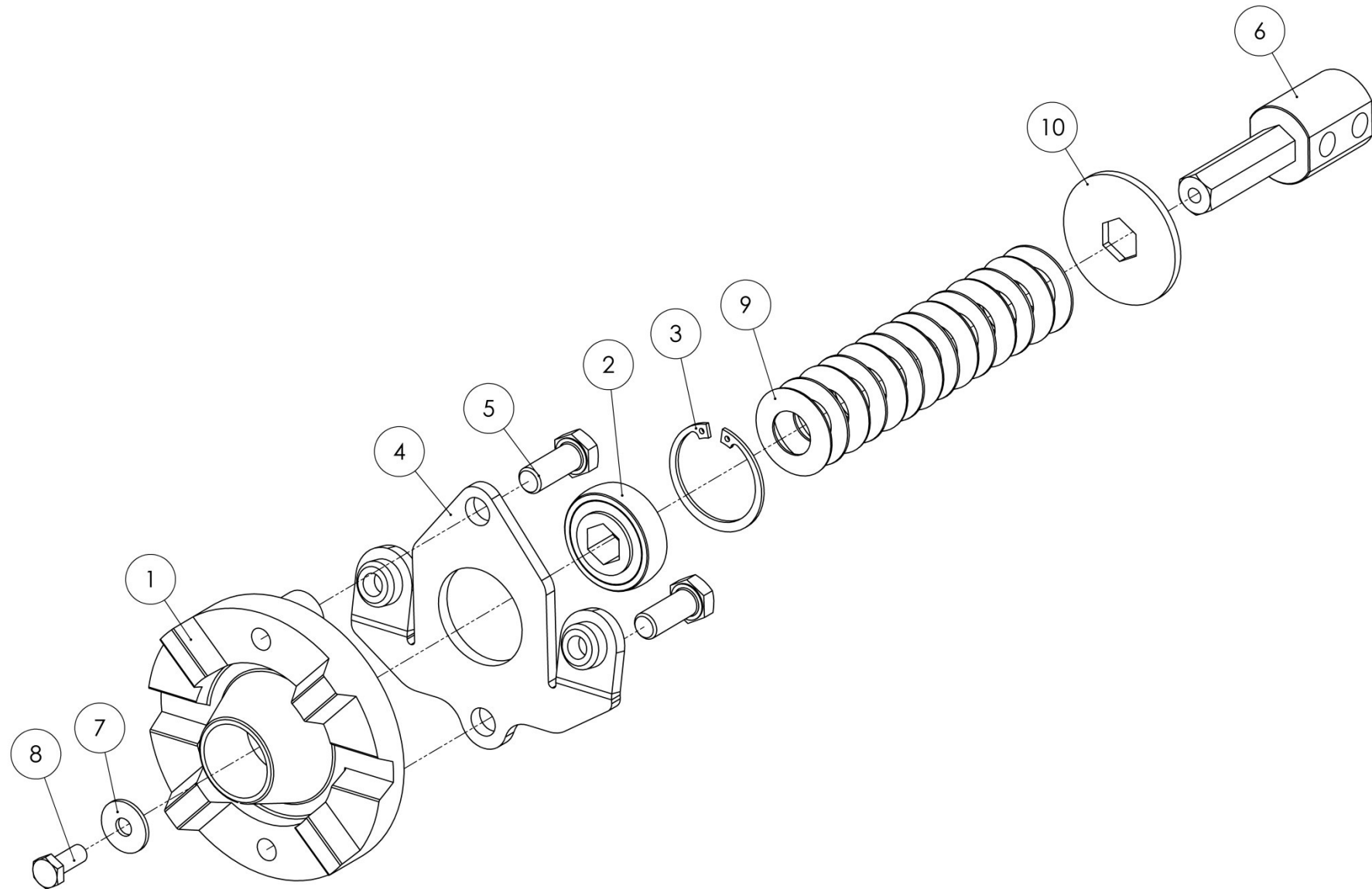
Kurbelstange JD kompl. / Crankshaft JD cpl. / Шатун JD



E-30-059464

<b>Pos</b> pos. Поз	<b>EDV Nr</b> Ref. N°	<b>Bezeichnung</b>	<b>Description</b>	<b>Название</b>	<b>Stück / Pieces / штуки</b>
1	20-085289	Kurbelstange JD	Crankshaft JD	Шатун JD	1
2	002634	6-KT Mutter flach M12	Hex nut M10	Гайка M10	2
3	12-085452	Gelenkkopf GAKR12-PW	Swivel head GAKR12-PW	Шарнирная головка GAKR12-PW	1
4	12-085453	Gelenkkopf GAL12-UK	Swivel head GAL12-UK	Шарнирная головка GAL12-UK	1

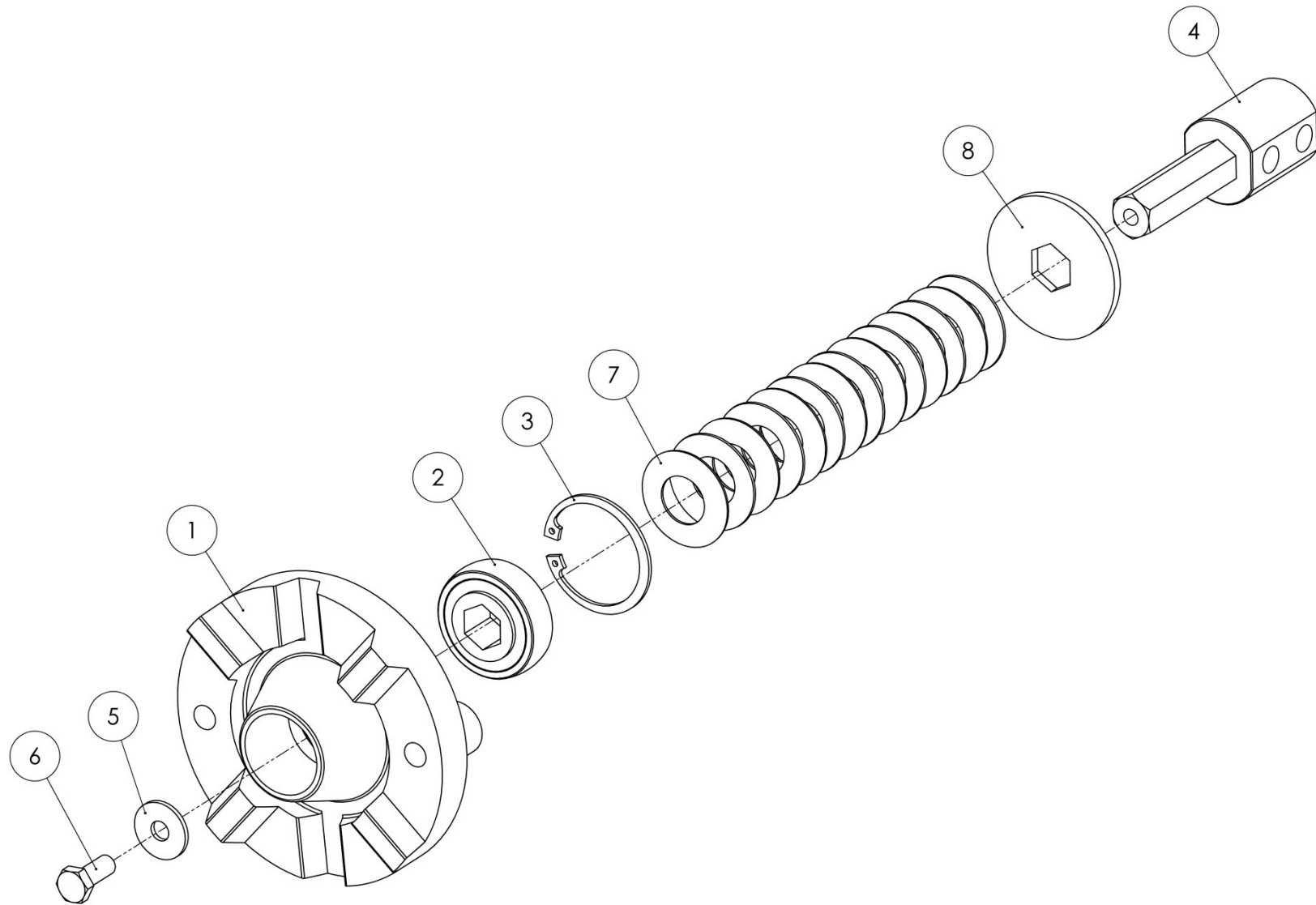
Antrieb John Deere 600X rechts/ John Deere 600X drive right / Привод John Deere 600X справа



E-30-065061

<b>Pos</b> pos. Поз	<b>EDV Nr</b> Ref. N°	<b>Bezeichnung</b>	<b>Description</b>	<b>Название</b>	<b>Stück / Pieces / штуки</b>
1	20-059482	Antriebsscheibe RT JD	Drive disc RT JD	Ведущий шкив PC JD	1
2	12-065060	Spannlager SKE17-204-KRR-B	Clamp bearing SKE17-204-KRR-B	Стяжной подшипник SKE17-204-KRR-B	1
3	ZI531629	Seeger-Ring J 47 x 1,75	Circlip J 47 x 1,75	Кольцо Зегера J 47 x 1,75	1
4	30-085228	Hubplatte re. verschw.	Lifting plate right welded	Подъемная плита прав. сварн.	1
5	002448	6-KT Schraube M12x30	Hex screw M12x30	Болт M12x30	2
6	20-065056	6-KT Welle	Hex shaft	6-гр вал	1
7	ZI520032	Unterlegscheibe M8	Washer M8	Шайба M8	1
8	ZI500743	6-KT Schraube M8x20	Hex screw M8x20	Болт M8x20	1
9	11-065058	Tellerfeder C40	Plate spring C40	Дисковая пружина C40	14
10	20-065057	Stützscheibe	Supporting disc	Упорная шайба	1

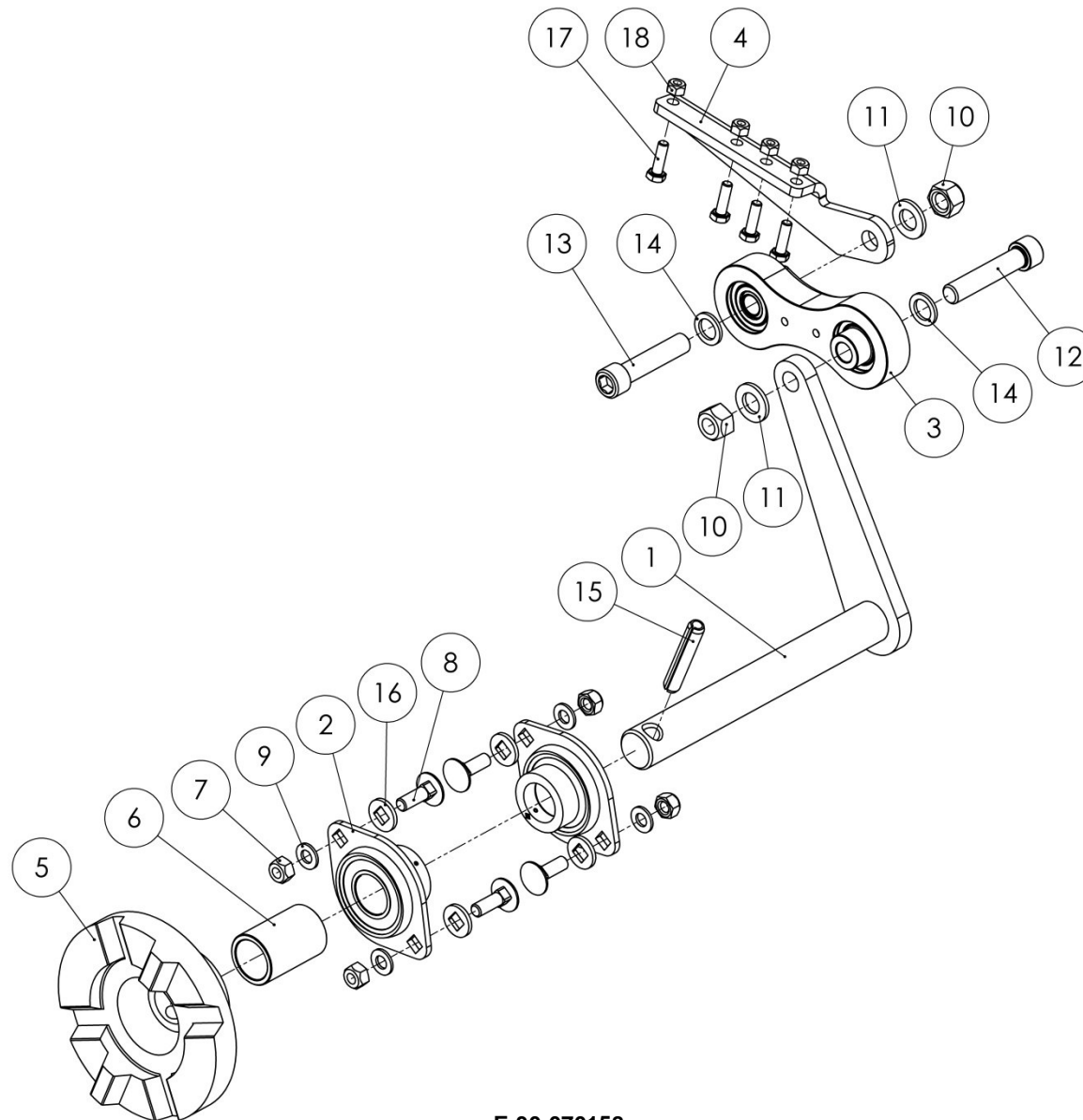
Antrieb John Deere 600X links/ John Deere 600X drive left / Привод John Deere 600X слева



E-30-065091

<b>Pos</b> pos. Поз	<b>EDV Nr</b> Ref. N°	<b>Bezeichnung</b>	<b>Description</b>	<b>Название</b>	<b>Stück / Pieces / штуки</b>
1	20-059482	Antriebsscheibe RT JD	Drive disc RT JD	Ведущий шкив PC JD	1
2	12-065060	Spannlager SKE17-204-KRR-B	Clamp bearing SKE17-204-KRR-B	Стяжной подшипник SKE17-204-KRR-B	1
3	ZI531629	Seeger-Ring J 47 x 1,75	Circlip J 47 x 1,75	Кольцо Зегера J 47 x 1,75	1
4	20-065056	6-KT Welle	Hex shaft	6-гр вал	1
5	ZI520032	Unterlegscheibe M8	Washer M8	Шайба M8	1
6	ZI500743	6-KT Schraube M8x20	Hex screw M8x20	Болт M8x20	1
7	11-065058	Tellerfeder C40	Plate spring C40	Дисковая пружина C40	14
8	20-065057	Stützscheibe	Supporting disc	Упорная шайба	1

Antrieb Schneidwerk John Deere 600X rechts. / Drive header extension John Deere 600X right / Привод Жатка John Deere 600X справа

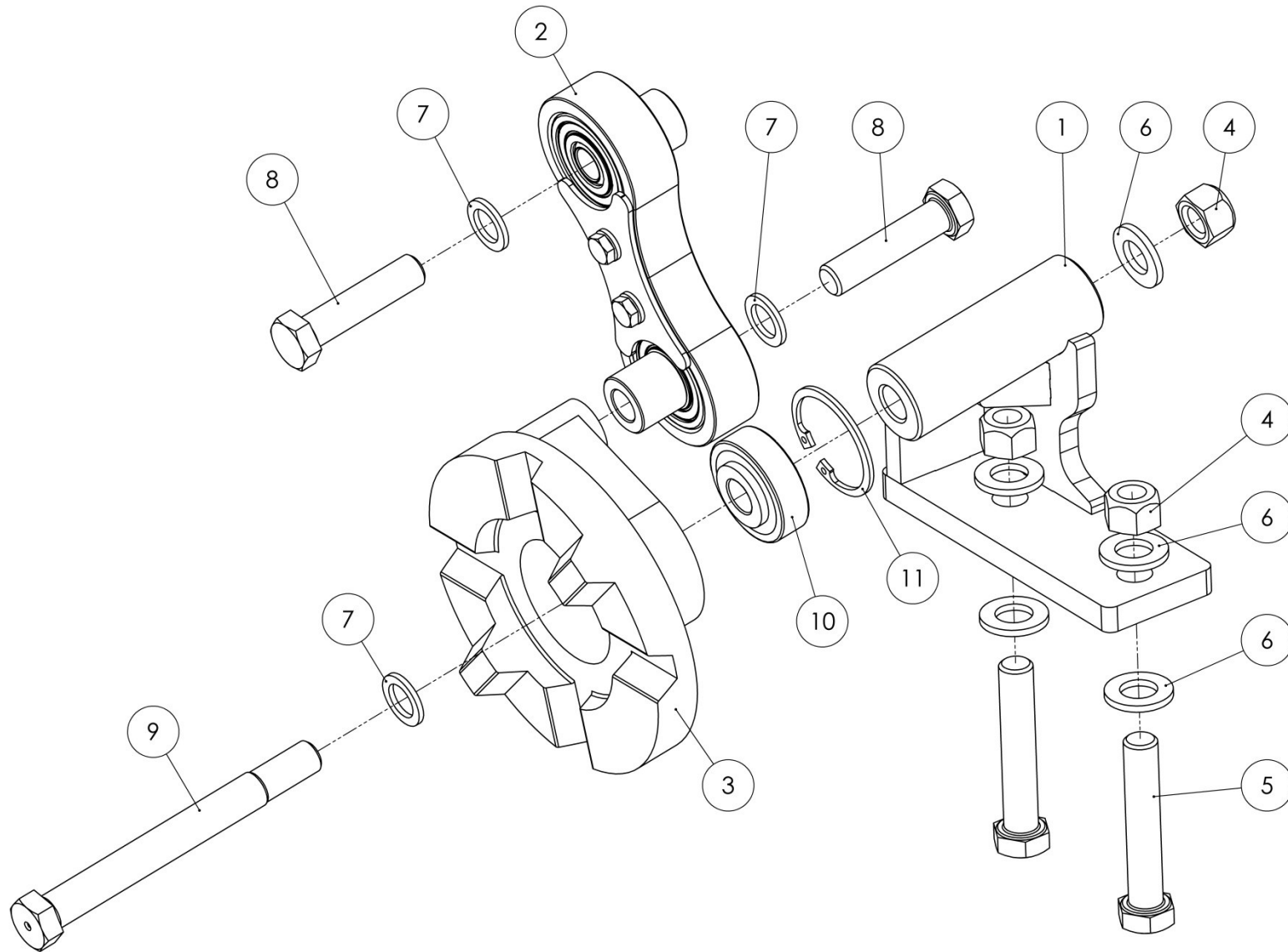


E-30-070158



<b>Pos</b> pos. Поз	<b>EDV Nr</b> Ref. N°	<b>Bezeichnung</b>	<b>Description</b>	<b>Название</b>	<b>Stück / Pieces / штуки</b>
1	30-070155	Antriebswelle re. verschw.	Drive shaft right welded	Ведущий вал прав. сварн.	1
2	12-070157	Gehäuseeinheit RAT25-XL	Housing unit RAT25-XL	Корпусный блок RAT25-XL	2
3	30-085450	Kurbel re.	Crank right	Кривошип прав.	1
4	20-070161	Messerkopf re.	Blade head right	Ножевая головка прав.	1
5	20-070162	Antriebsscheibe Schneidwerk JD re.	Drive disc header extension JD right	Ведущий шкив Жатка JD лев.	1
6	20-070186	Distanzring re.	Spacer ring right	Промежуточное кольцо прав.	1
7	002601	6-KT Mutter selbstsichernd M8	Hex self-locking nut M8	самостопорная Гайка M8	4
8	ZI502641	Flachrundschrabe ohne Mutter M8x25	round-head screw without nut M8x25	Болт с кругл.гол. без гайки M8x25	4
9	ZI520034	Scheibe A8,4	Washer A8,4	Шайба A8,4	4
10	ZI510451	6-KT Mutter selbstsichernd M12	Hex self-locking nut M12	самостопорная Гайка M12	2
11	002316	Scheibe A13	Washer A13	Шайба A13	2
12	11-070159	Zyl. Schraube innen 6-KT M12x60	Cylinder screw M12x60	Болт с цилиндрической головкой M12x60	1
13	11-085451	Zyl. Schraube innen 6-KT M12x55	Cylinder screw M12x55	Болт с цилиндрической головкой M12x55	1
14	11-070160	Unterlegscheibe A M12	Washer A M12	Шайба A M12	2
15	11-070163	Spannhülse 10x55	Clamp bearing 10x55	Зажимная втулка 10x55	1
16	20-070526	Scheibe d20	Washer d20	Шайба d20	4
17	ZI500733	6-KT Schraube M6x20	Hex screw M6x20	Болт M6x20	4
18	002595	6-KT Mutter selbstsichernd M6	Hex self-locking nut M6	самостопорная Гайка M6	4

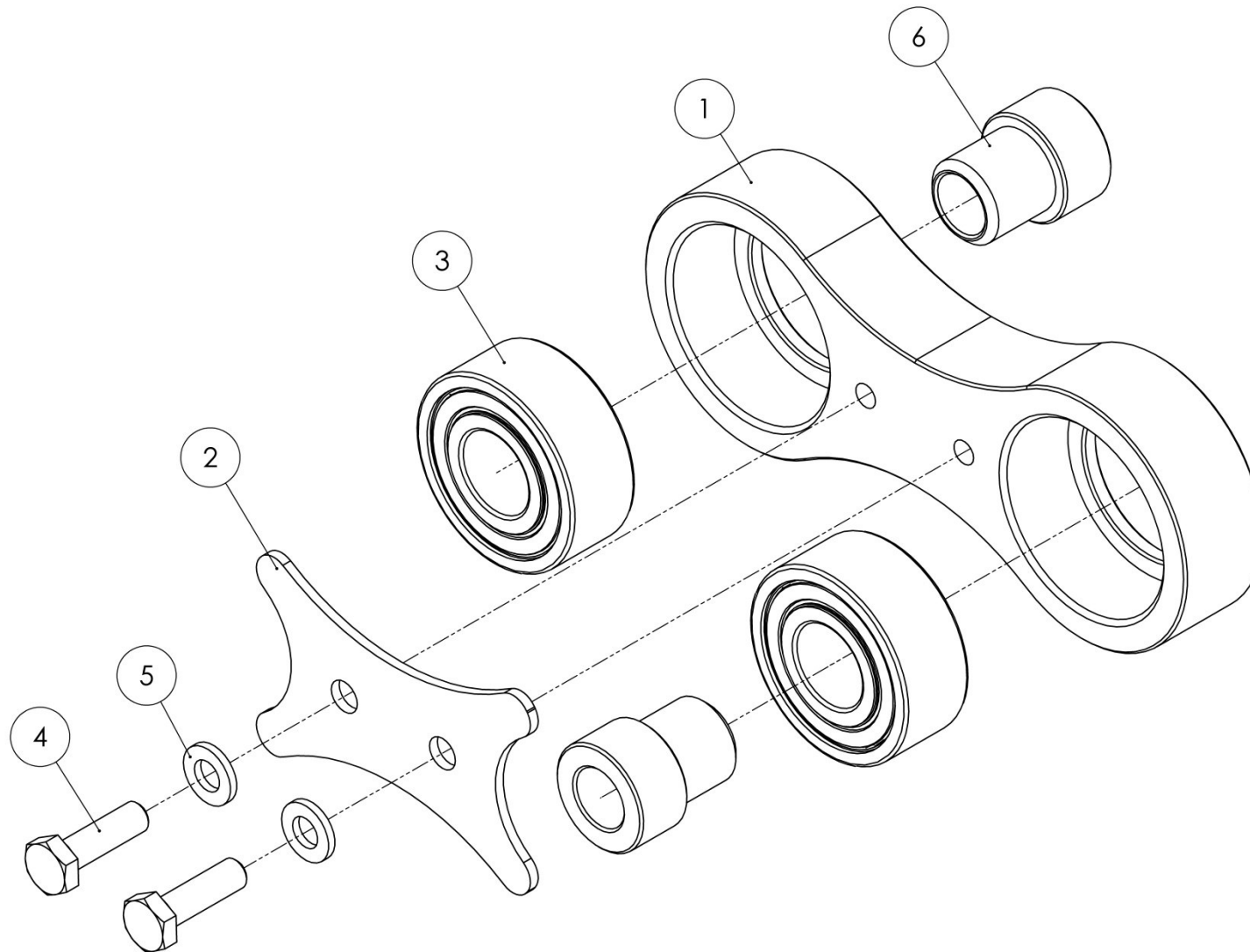
Antrieb Schneidwerk John Deere 600X links / Drive header extension John Deere 600X left / Привод Жатка John Deere 600X слева



E-30-070165

<b>Pos</b> pos. Поз	<b>EDV Nr</b> Ref. N°	<b>Bezeichnung</b>	<b>Description</b>	<b>Название</b>	<b>Stück / Pieces / штуки</b>
1	30-070183	Halter Antrieb li.	Bracket drive left	Держатель Привод лев.	1
2	30-070150	Kurbel li.	Crank left	Кривошип лев.	1
3	20-070166	Antriebsscheibe Schneidwerk JD li.	Drive disc header extension JD left	Ведущий шкив Жатка JD лев.	1
4	ZI510451	6-KT Mutter selbstsichernd M12	Hex self-locking nut M12	самостопорная Гайка M12	3
5	ZI500489	6-KT Schraube M12x65	Hex screw M12x65	Болт M12x65	2
6	002316	Scheibe A13	Washer A13	Шайба A13	5
7	11-070160	Unterlegscheibe A M12	Washer A M12	Шайба A M12	3
8	002455	6-KT Schraube M12x50	Hex screw M12x50	Болт M12x50	2
9	11-070184	6-KT Passschraube M12x120	Hex fitting bolt M12x120	6-гр конусный болт M12x120	1
10	12-070156	Spannlager 203-XL-KRR-AH05	Clamp bearing 203-XL-KRR-AH05	Стяжной подшипник 203-XL-KRR-AH05	1
11	ZI531623	Seeger-Ring J 40 x 1,75	Circlip J 40 x 1,75	Кольцо Зегера J 40 x 1,75	1

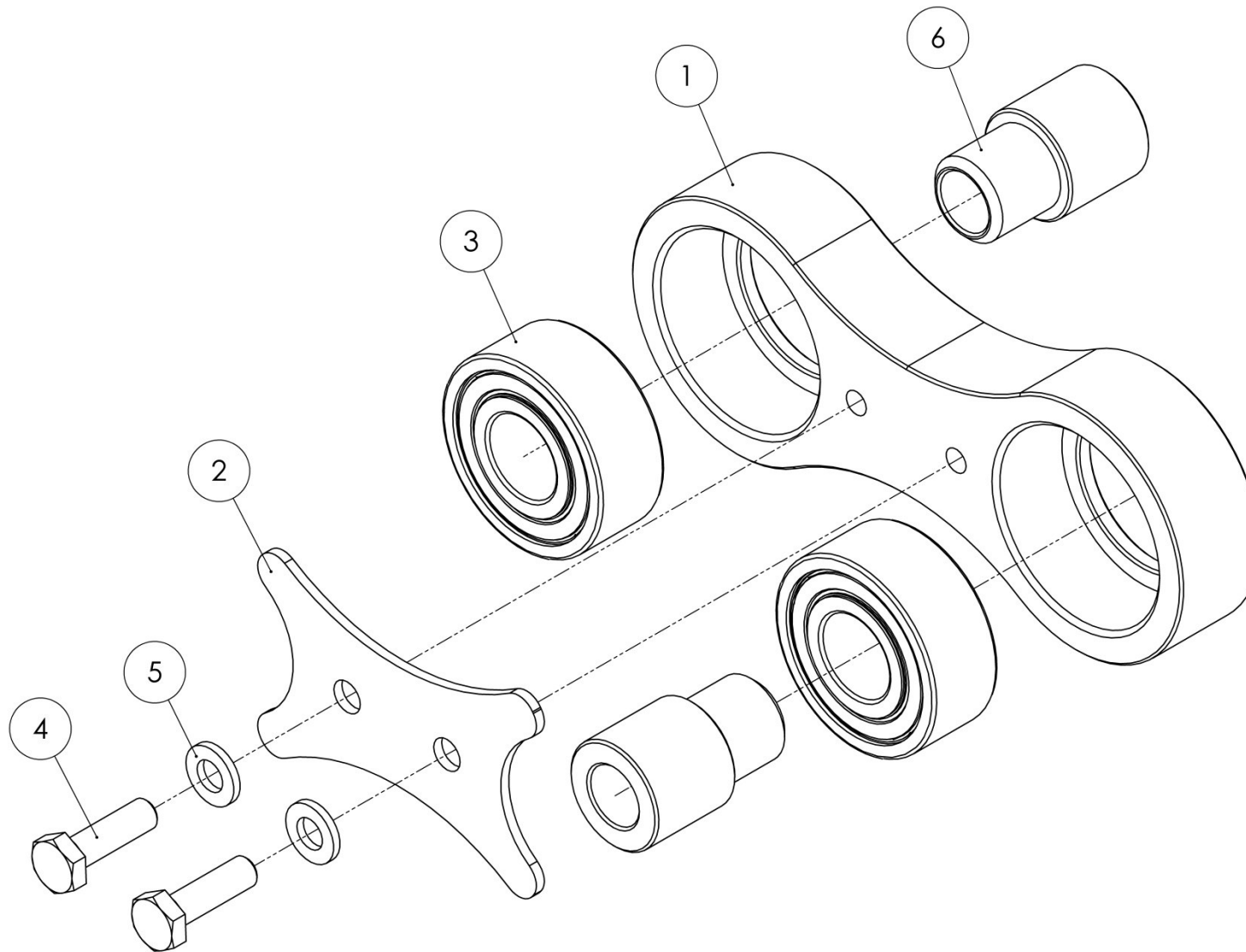
Kurbel rechts / Crank right / Кривошип прав.



E-30-085450

<b>Pos</b> pos. Поз	<b>EDV Nr</b> Ref. N°	<b>Bezeichnung</b>	<b>Description</b>	<b>Название</b>	<b>Stück / Pieces / штуки</b>
1	20-070148	Kurbel	Crank	Кривошип	1
2	20-070149	Lagersicherungsblech	Bearing locking plate	Предохр.пластина подшипника	1
3	12-070151	Pendelkugellager 2203-2RS-TVH	Spherical bearing 2203-2RS-TVH	Самоустанавливающийся шарикоподшипник 2203-2RS-TVH	2
4	ZI500733	6-KT Schraube M6x20	Hex screw M6x20	Болт M6x20	2
5	031965	Scheibe A6,4	Washer A6,4	Шайба A6,4	2
6	20-085449	Einlagebuchse 12mm	Insert bushing 12mm	Втулка 12мм	2

Kurbel links / Crank left / Кривошип лев.



E-30-070150

<b>Pos</b> pos. Поз	<b>EDV Nr</b> Ref. N°	<b>Bezeichnung</b>	<b>Description</b>	<b>Название</b>	<b>Stück / Pieces / штуки</b>
1	20-070148	Kurbel	Crank	Кривошип	1
2	20-070149	Lagersicherungsblech	Bearing locking plate	Предохр.пластина подшипника	1
3	12-070151	Pendelkugellager 2203-2RS-TVH	Spherical bearing 2203-2RS-TVH	Самоустанавливающийся шарикоподшипник 2203-2RS-TVH	2
4	ZI500733	6-KT schraube M6x20	Hex screw M6x20	Болт M6x20	2
5	031965	Scheibe A6,4	Washer A6,4	Шайба A6,4	2
6	20-070152	Einlagebuchse 20mm	Insert bushing 20mm	Втулка 20мм	2

**1. Erstmontage Antrieb am Schneidwerk rechts:**

1.1. Am Ende des Mähmessers an der rechten Seite des Schneidwerkes die letzten vier Schrauben demontieren und an dieser Stelle den Messerkopf (Nr.: 20-070161) platzieren und mit vier Schrauben M6x20 (Nr.: Z1500733) und vier selbstsichernden M6 Muttern (Nr.: 002595) befestigen.



Abb. 1

1.2. Den vormontierten rechten Antrieb durch zwei Öffnungen an die rechte Seite des Schneidwerkes stecken und mit vier Flachrundschauben M8x25 (Nr.: Z1502641), vier Unterlegscheiben A8,4 (Nr.: Z1520034), vier Scheiben mit 4-KT Loch (Nr.: 20-070526) und vier selbstsichernden Muttern M8 (Nr.: 002601) die Lagergehäuse (Nr.: 12-070157) an den Wänden befestigen.

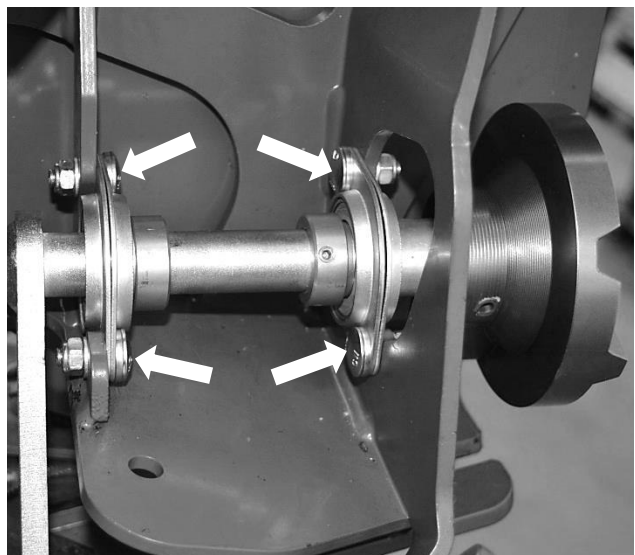


Abb. 2

1.3. Mit einem Inbusschlüssel die Gewindestifte an den beiden Lagern (Nr. 12-070157) anziehen.

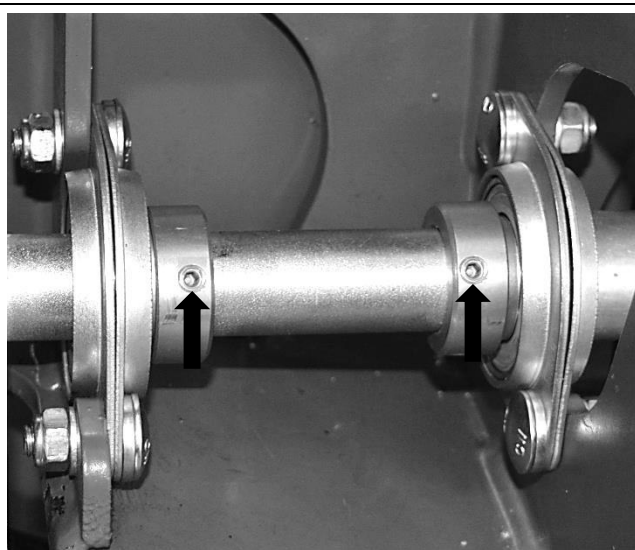


Abb. 3



1.4. Zwischen dem Messerkopf (Nr.: 20-070161) und dem Arm des Antriebs (Nr.: 30-070155) eine vormontierte Kurbel (Nr.: 30-085450) platzieren und mit einer Zylinderschraube M12x60 (Nr.: 11-070159), einer Zylinderschraube M12x55 (Nr.: 11-085451), zwei Unterlegscheiben A M12 (Nr.: 11-070160), zwei Unterlegscheiben A13 (Nr.: 002316) und zwei selbstsichernden Muttern M12 (Nr.: ZI510451) befestigen.



Abb. 4

1.5. Der Antrieb an der rechten Seite des Schneidwerkes ist nun fertig montiert.

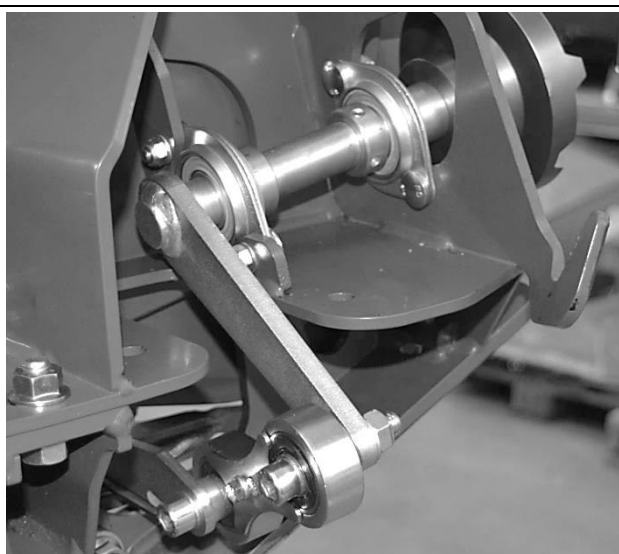


Abb. 5

**2. Erstmontage Antrieb am Schneidwerk links:**

2.1. Den Halter (Nr.: 30-070183) in das linke Seitenteil des Schneidwerks platzieren und von unten mit zwei Schrauben M12x65 (Nr.: ZI500489), vier Unterlegscheiben A13 (Nr.: 002316) und zwei selbstsichernden Muttern M12 (Nr.: ZI510451) befestigen.



Abb. 6

2.2. Die vormontierte Antriebsscheibe (Nr.: 30-070164) mit angepresster Passschraube M12x120 (Nr.: 11-070184) durch die Bohrung im Halter stecken und mit einer Unterlegscheibe A13 (Nr.: 002316).

An der Antriebsscheibe eine Kurbel (Nr.: 30-070150) mit einer Schraube M12x50 (Nr.: 002455) und einer Unterlegscheibe A M12 (Nr.: 11-070160) befestigen.

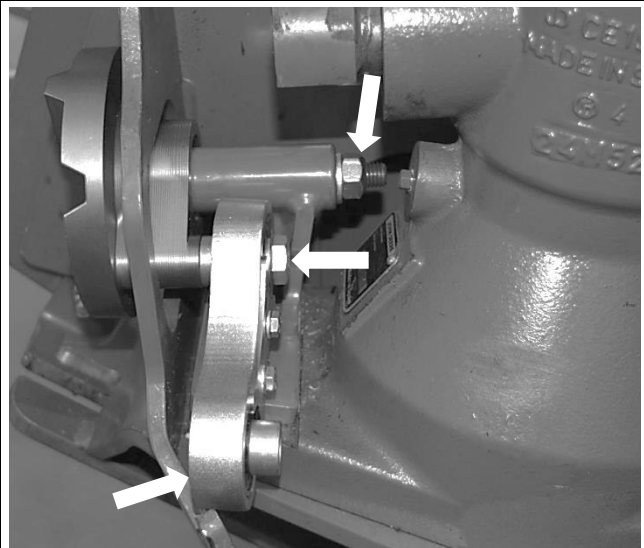


Abb. 7

2.3. Die freie Seite der Kurbel mit einer Schraube M12x50 (Nr.: 002455) und einer Unterlegscheibe A M12 (Nr.: 11-070160) mit dem Messerantrieb des Schneidwerks verbinden.

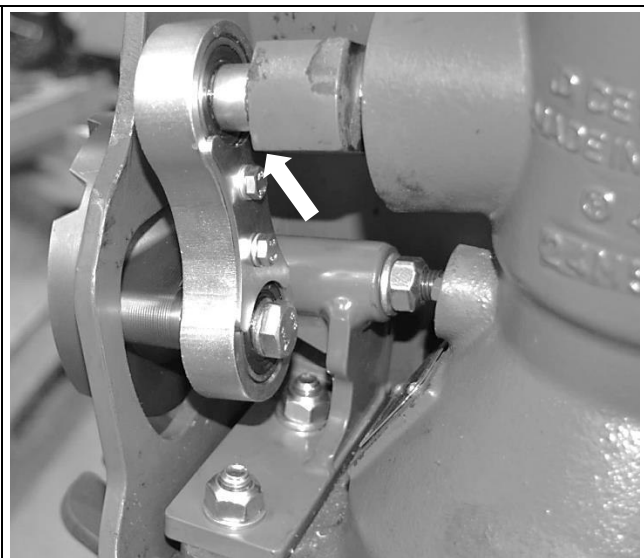


Abb. 8

2.4. Der Antrieb an der linken Seite des Schneidwerkes ist nun fertig montiert.

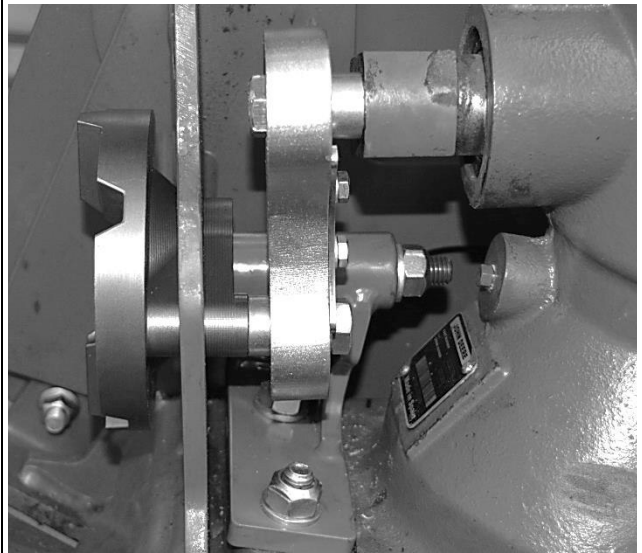


Abb. 9

3. Erstmontage Rapstrenner mit Anbauträger links und rechts:

3.1. Den Haken unten am Anbauträger in den Spalt vorne am Seitenteil des Schneidwerkes einschieben und am Bolzen einhängen.

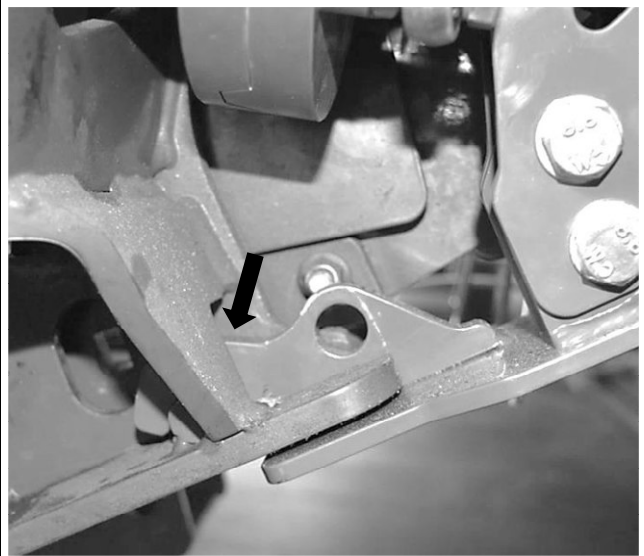


Abb. 10

3.2. Den ganzen Anbauträger mit Rapstrenner etwas nach oben stellen und die Antriebsscheiben am Schneidwerk und am Anbauträger so einstellen, dass sich die Verzahnungen der Antriebsscheiben einrasten.

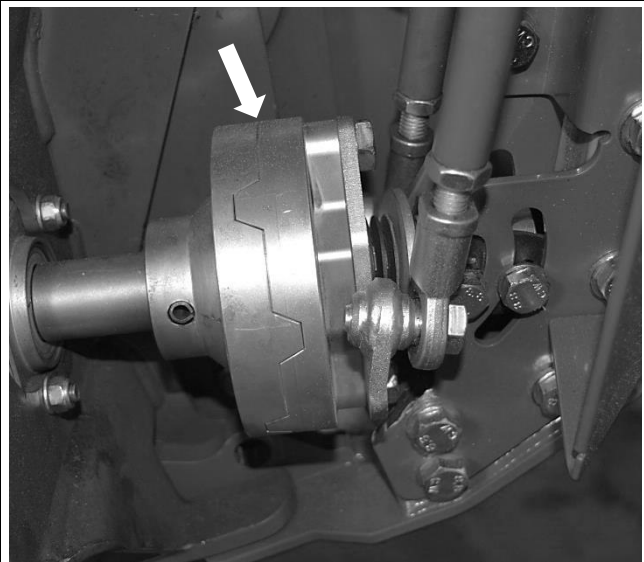


Abb. 11

3.3. Den Anbauträger mit Rapstrenner ganz nach oben stellen und den Exzenterverschluss an der Schneidwerksseite in die beiden Hakenbleche am Anbauträger einhaken. Danach den Exzenterverschluss spannen und mit einem Federstecker sichern.

Der Anbauträger mit Rapstrenner darf sich nach dem einspannen nicht bewegen. Wenn nötig, die Walze am Ende des Exzenterverschlusses weiter einschrauben.



Abb. 12

3.4. Der Anbauträger mit Rapstrenner ist nun fertig montiert. Erstmontage der Rapstrenner mit Anbauträger auf der linken und rechten Seite gleichermaßen durchführen.

Nach der Erstmontage aller Komponenten ist es vor dem Feldeinsatz sehr zu empfehlen einen Testlauf mit niedrigeren Umdrehungen des Schneidwerkes durchzuführen!



Abb. 13 – Anbauträger mit Antrieb rechts

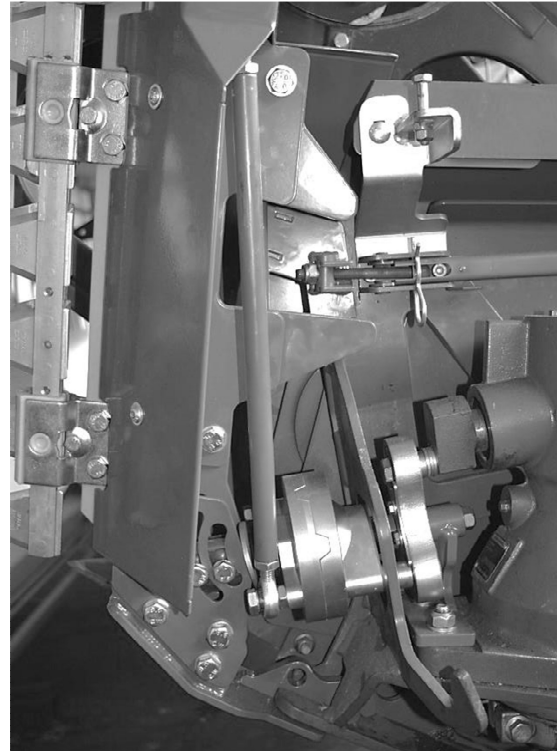


Abb. 14 – Anbauträger mit Antrieb links



Abb. 15 – Anbauträger am Schneidwerk rechts



Abb. 16 – Anbauträger am Schneidwerk links

#### 4. Demontage:

4.1. Die Demontage der Rapstrenner mit Anbauträger und den Antrieben erfolgt in umgekehrter Reihenfolge.

1. Initial assembly drive on the header extension right:

1.1. Remove the last four bolts on the end of the mower knife on the right-hand side of the header extension and place the blade head (no.: 20-070161) on this location. Fix with four self-locking M6 nuts (no.: 002595).



Diagramm 1

1.2. Insert the pre-fitted right-hand drive through two openings in the right-hand side of the header extension and fasten the bearing housings (no.: 12-070157) to the walls using four M8x25 mushroom head bolts (no.: Z1502641), four A8.4 washers (no.: Z1520034), four 4-KT hole washers (no.: 20-070526) and four M8 self-locking nuts (no.: 002601).

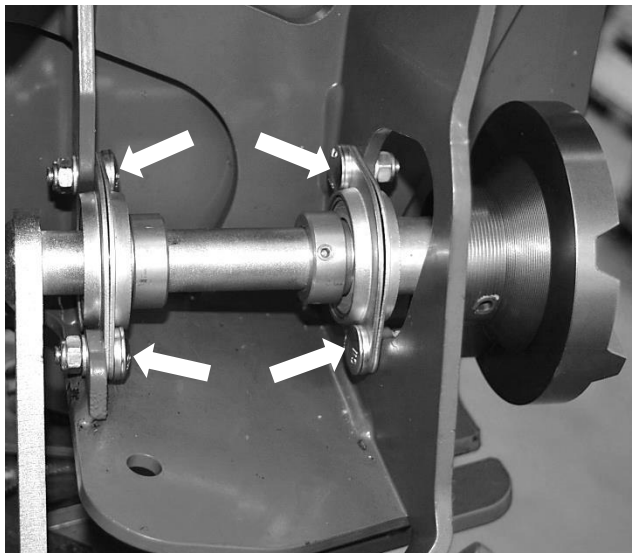


Diagramm 2

1.3. Tighten the headless screw on the two bearings (no. 12-070157) using an Allen key.

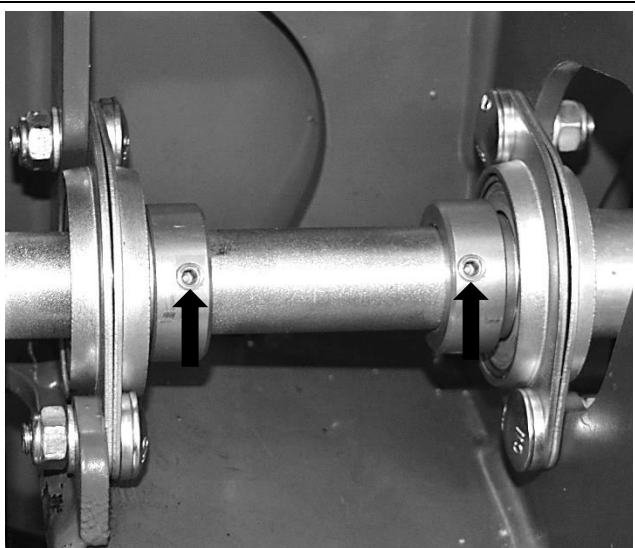


Diagramm 3

1.4. Place a pre-fitted crank (no.: 30-085450) between the blade head (no.: 20-070161) and the arm of the drive (no.: 30-070155) and fix with a M12x60 cylinder bolt (no.: 11-070159), a M12x55 cylinder bolt (no.: 11-085451), two M12 washers (no.: 11-070160), two A13 washers (no.: 002316) and two M12 self-locking nuts (no.: ZI510451).

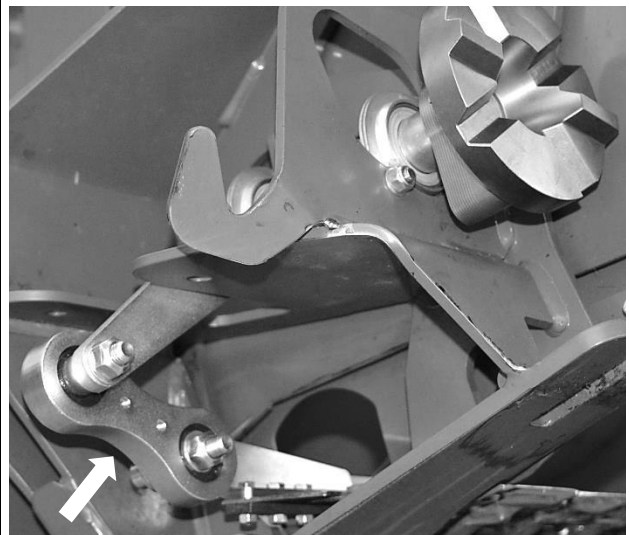


Diagramm 4

1.5. The drive on the right-hand side of the header extension is now fitted.

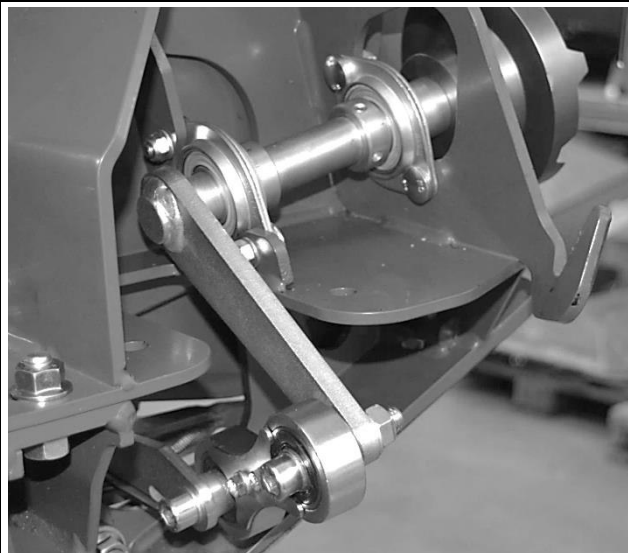


Diagramm 5

**2. Initial assembly drive on the header extension left:**

2.1. Place the bracket (no.: 30-070183) in the left-hand side of the header extension and fix from below with two M12x65 bolts (no.: ZI500489), four A13 washers (no.: 002316) and two M12 self-locking nuts (no.: ZI510451).



Diagramm. 6

2.2. Insert the pre-fitted drive disc (no.: 30-070164) with a pressed-in M12x120 fitting bolt (no.: 11-070184) through the drill hole in the bracket and fix with an A13 washer (no.: 002316) and a self-locking nut.

Fix a crank (no.: 30-070150) to the drive disc with an M12x50 bolt (no.: 002455) and a A M12 washer (no.: 11-070160).

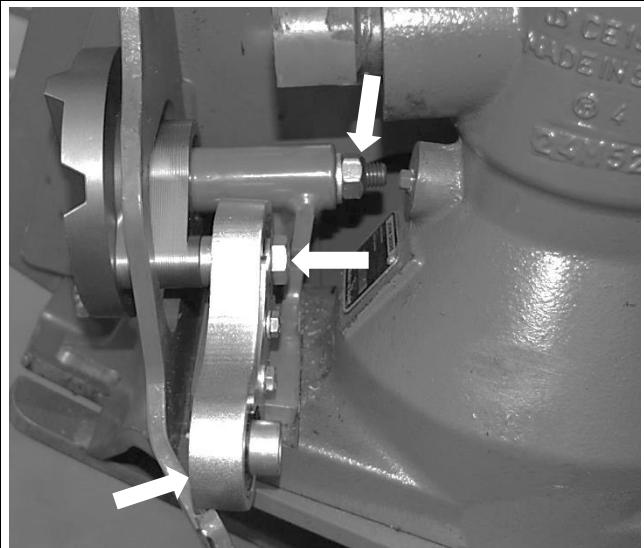


Diagramm 7

2.3. Connect the free end of the crank to the blade drive of the header extension with a M12x50 bolt (no.: 002455) and an A M12 washer (no.: 11-070160).

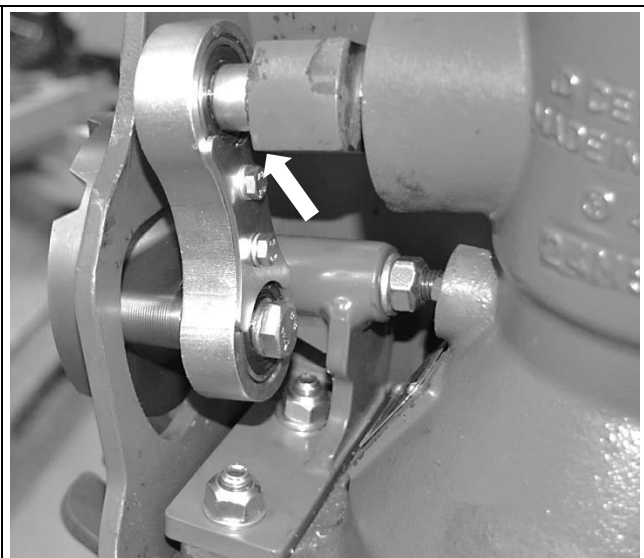


Diagramm 8



2.4. The drive on the left-hand side of the header extension is now fitted.

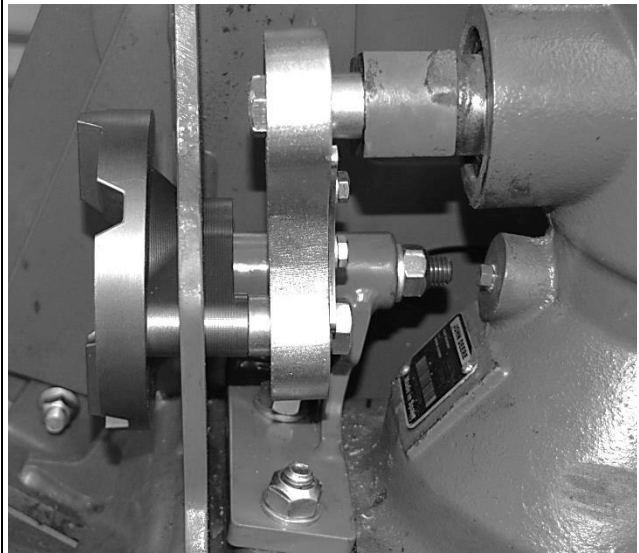


Diagramm 9

3. Initial assembly rapeseed side knife with mounting support left and right:

- 3.1. Slide the hook on the underside of the mounting support into the gap on the side part of the header extension and hook into the pin.

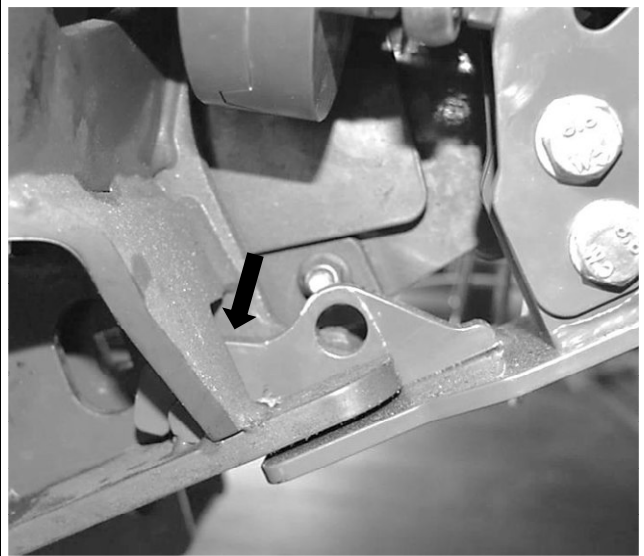


Diagramm 10

- 3.2. Place the entire mounting support with the rapeseed side knife somewhat upwards and set the drive disc on the header extension so that the toothwork of the drive discs engage.

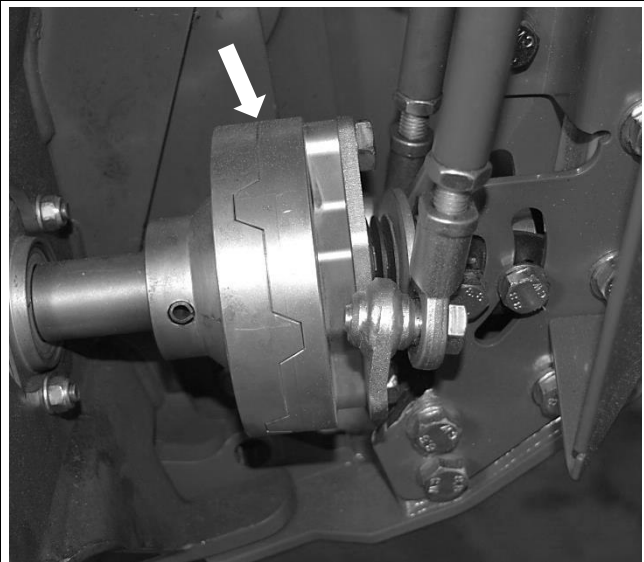


Diagramm 11

- 3.3. Place the mounting support with the rapeseed side knife upwards to its fullest extent and hook in the eccentric clasp on the header extension side in the two hook plates on the mounting support. Then tighten the eccentric clasp and secure with a spring connector.

The mounting support with rapeseed side knife must not be allowed to move after tensioning. If necessary, screw in the roller on the end of the eccentric clasp.

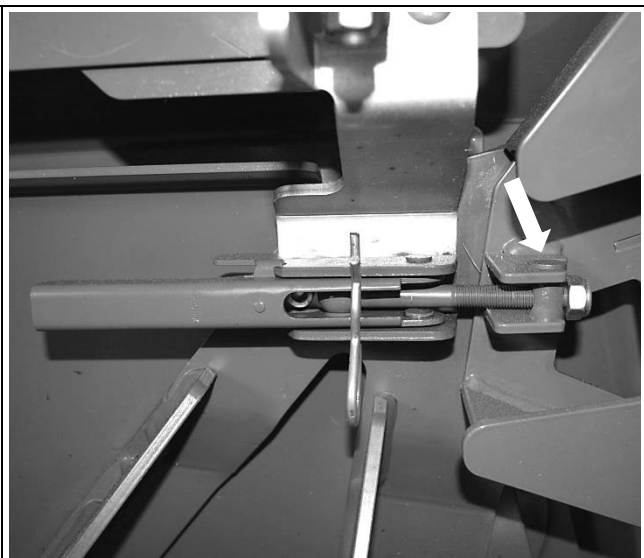


Diagramm. 12

3.4. The mounting support with rapeseed side knife is now fixed. Perform the initial assembly of the rapeseed side knife with mounting support equally on the left and right-hand sides.

After fitting the components for the first time, we recommend performing a test run with low revolutions of the header extension before field use!



Diagramm 13 – Mounting support with drive right

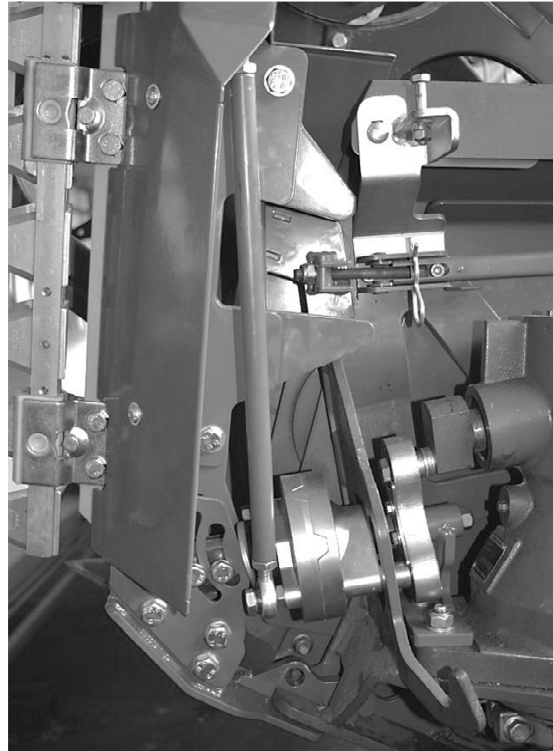


Diagramm 14 – Mounting support with drive left



Diagramm 15 – Mounting support on the header extension right



Diagramm 16 – Mounting support on the header extension left

#### 4. Demontage:

4.1. The rapeseed side knife with mounting support is dismantled in the reverse order.

1. Первичный монтаж Привод на жатке справа:

1.1. В конце ножа на правой стороне жатки демонтируйте последние 4 винта и установите в этом месте ножевую головку (№: 20-070161), закрепите ее с помощью четырех винтов M6x20 (№: ZI500733) и четырех самостопорящихся гаек M6 (№: 002595).



Рис 1

1.2. Предварительно смонтированный правый привод ввести в два отверстия на правой стороне жатки и с помощью четырех винтов с полукруглой головкой M8x25 (№: ZI502641), четырех подкладных шайб A8,4 (№: ZI520034), четырех шайб с 4-гр.отв. (№: 20-070526) и четырех самостопорящихся гаек M8 (№: 002601) закрепить корпуса подшипников (№: 12-070157) на стенках.

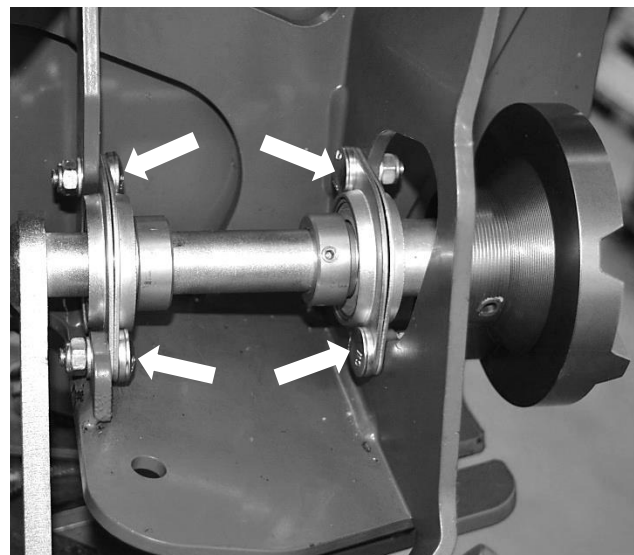


Рис 2

1.3. С помощью ключа для винтов с внутренним шестигранником затяните установочные винты на обоих подшипниках (№ 12-070157).

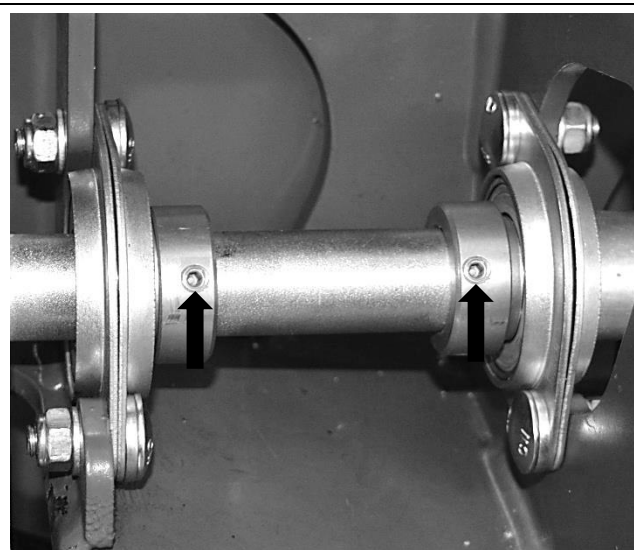


Рис 3

1.4. Между ножевой головкой (№: 20-070161) и рычагом привода (№: 30-070155) установить предварительно смонтированный кривошип (№: 30-085450) и закрепить его с помощью винта с цилиндрической головкой M12x60 (№: 11-070159), винта с цилиндрической головкой M12x55 (№: 11-085451), двух подкладных шайб А M12 (№: 11-070160), двух подкладных шайб А13 (№: 002316) и двух самостопорящихся гаек M12 (№: Z1510451).



Рис 4

1.5. Привод с правой стороны жатки, таким образом, полностью смонтирован.

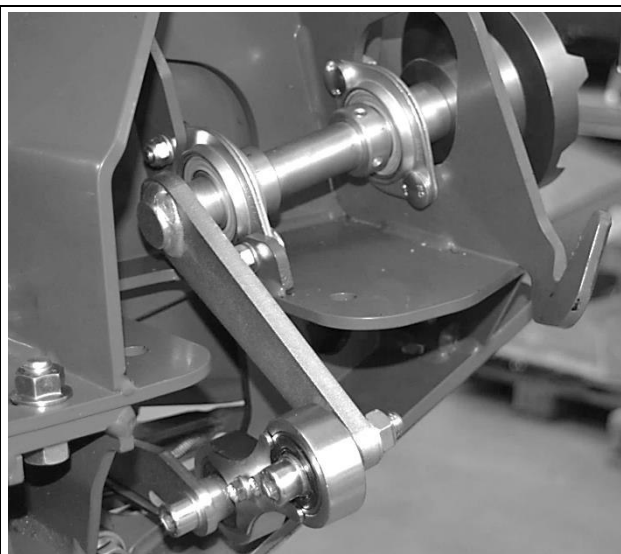


Рис 5

2. Первичный монтаж Привод на жатке слева:

2.1. Держатель (№: 30-070183) разместить в левой боковой части жатки и закрепить снизу с помощью двух винтов M12x65 (№: ZI500489), четырех подкладных шайб A13 (№: 002316) и двух самостопорящихся гаек M12 (№: ZI510451).

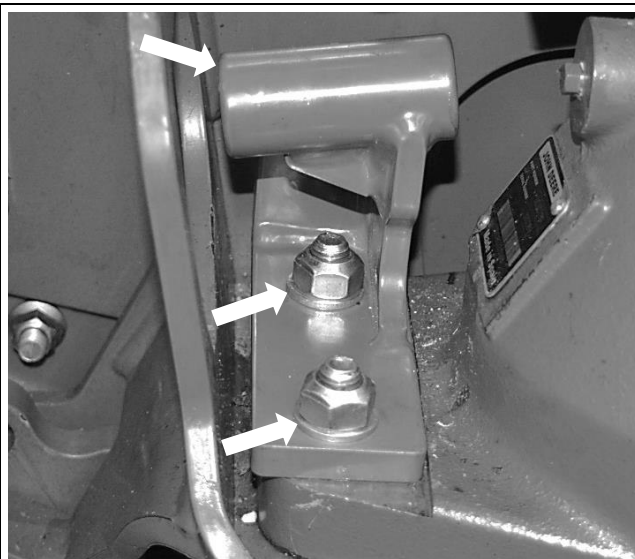


Рис 6

2.2. Предварительно смонтированный ведущий шкив (№: 30-070164) с установленным коническим болтом M12x120 (№: 11-070184) ввести сквозь отверстие в держателе и закрепить с помощью подкладной шайбы A13 (№: 002316) и самостопорящейся гайки.

На ведущем шкиве закрепить кривошип (№: 30-070150) с помощью винта M12x50 (№: 002455) и подкладной шайбы A M12 (№: 11-070160).

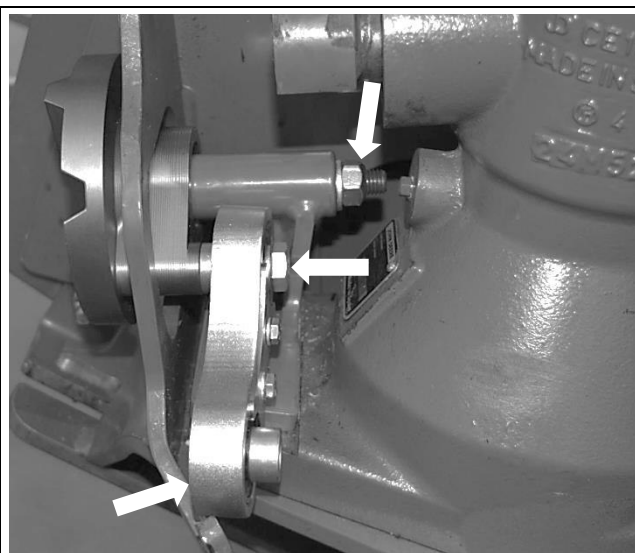


Рис 7

2.3. Соединить свободную сторону кривошипа с помощью винта M12x50 (№: 002455) и подкладной шайбы A M12 (№: 11-070160) с приводом ножа жатки.

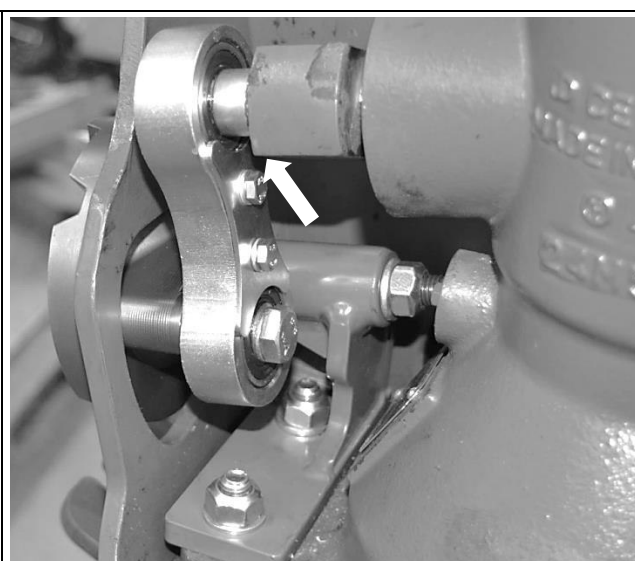


Рис 8

2.4. Привод с левой стороны жатки, таким образом, полностью монтирован.

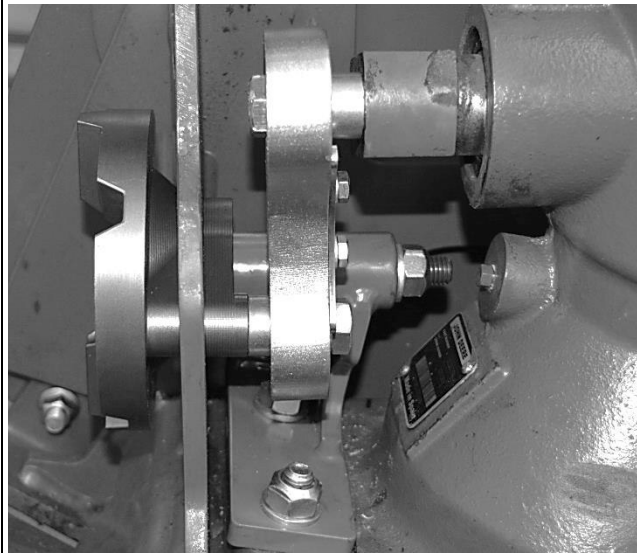


Рис 9

3. Первичный монтаж Боковые делители рапса с кронштейнами слева и справа:

3.1. Крюк внизу на кронштейне ввести в зазор спереди на боковой части жатки и подвесить на болт.

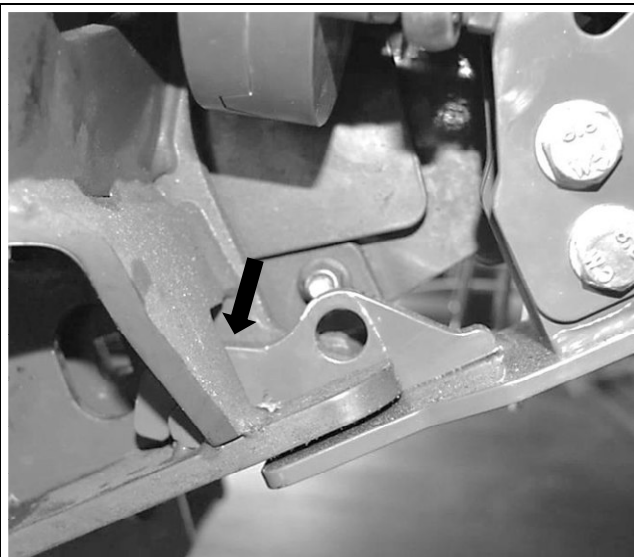


Рис 10

3.2. Кронштейн с активным боковым делителем рапса установить чуть выше, а ведущие шкивы на жатке и на кронштейне установить так, чтобы зубья ведущих шкивов вошли в зацепление.

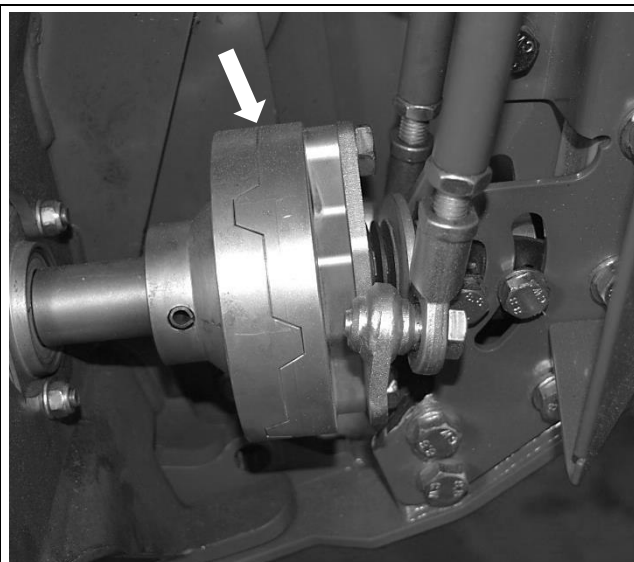


Рис 11

3.3. Кронштейн с боковым делителем рапса установить в самый верх, а эксцентриковый замок на стороне жатки прицепить к обоим крюкам из листового металла на кронштейне. Затем натянуть эксцентриковый замок и зафиксировать с помощью пружинного шплинта.

Кронштейн с боковым делителем рапса после закрепления не должны двигаться. Если требуется, валик на конце эксцентрикового замка ввинтить дальше.

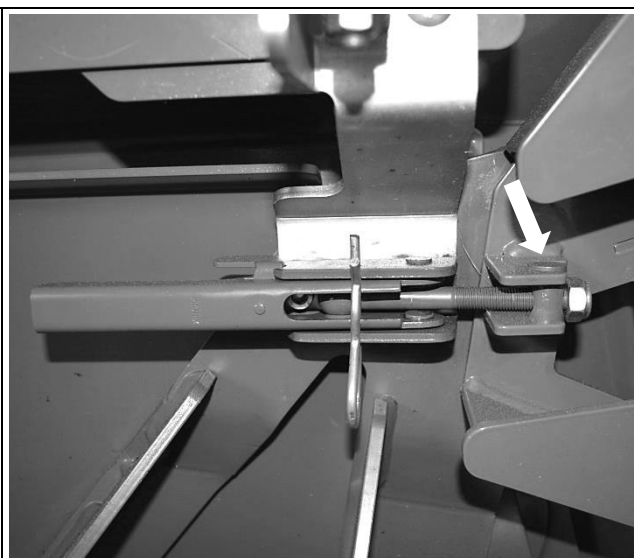


Рис 12



3.4. Кронштейн с боковым делителем рапса теперь полностью монтирован. Первичный монтаж бокового делителя рапса с кронштейном с левой и с правой стороны проводить одинаково.

После первичного монтажа всех компонентов перед работой в поле рекомендуется провести пробный запуск с низким числом оборотов жатки!

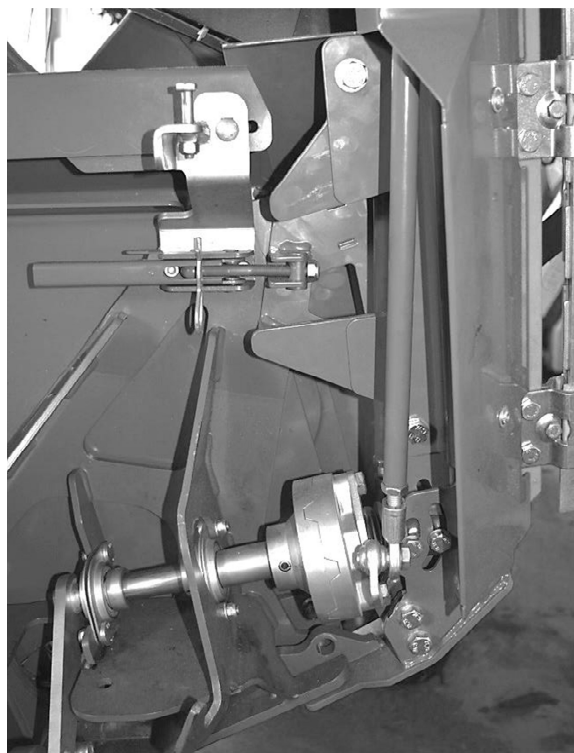


Рис 13 – Кронштейн с приводом справа

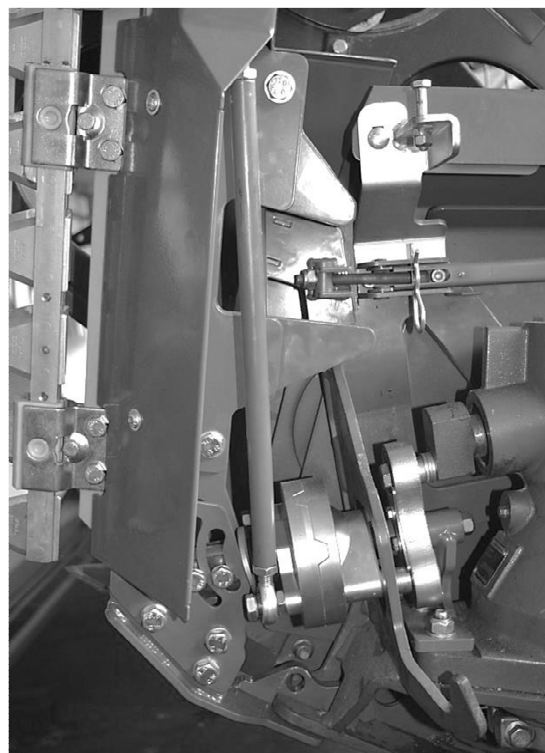


Рис 14 – Кронштейн с приводом слева



Рис 15 – Кронштейн на жатке  
справа



Рис 16 – Кронштейн на жатке  
слева

#### 4. Демонтаж:

4.1. Демонтаж боковых делителей рапса с кронштейнами и приводами осуществляется в обратной последовательности.







[www.ziegler-harvesting.com](http://www.ziegler-harvesting.com)

# ZIEGLER

## Harvesting

**Hersteller:**

**ZIEGLER GmbH**

Schrobenhausener Straße 74  
D-86554 Pöttmes

Tel: +49 (0) 82 53 / 99 97-0

Fax: +49 (0) 82 53 / 99 97-47

Web: [www.ziegler-gmbh.com](http://www.ziegler-gmbh.com)

Amtsgericht Augsburg HR-NR. B 17559

Erfüllungsort Pöttmes, Gerichtsstand

Aichach

Steuer-Nr. 102/168/10401

Geschäftsführer: M. Ziegler, Dipl. BW (FH)

**Manufacturer:**

**ZIEGLER GmbH**

Schrobenhausener Straße 74  
86554 Pöttmes

Germany

Phone: +49 (0) 82 53 / 99 97-0

Fax: +49 (0) 82 53 / 99 97-47

Web: [www.ziegler-gmbh.com](http://www.ziegler-gmbh.com)

Local Court of Augsburg, commercial

register no. HRB 17559

Place of performance: Pöttmes, Place of

jurisdiction: Aichach

Tax no. 102/168/10401

Managing director: M. Ziegler, Dipl. BW

(FH)

Local Court of Augsburg, commercial

register no. HRB 17559

**Производитель:**

**ZIEGLER GmbH**

Schrobenhausener Straße 74  
D-86554 Pöttmes

Tel: +49 (0) 82 53 / 99 97-0

Fax: +49 (0) 82 53 / 99 97-47

Web: [www.ziegler-gmbh.com](http://www.ziegler-gmbh.com)

Amtsgericht Augsburg HR-NR. B 17559

Erfüllungsort Pöttmes, Gerichtsstand

Aichach

Steuer-Nr. 102/168/10401

Geschäftsführer: M. Ziegler, Dipl. BW (FH)